



**Fuelup**  
**Инструкция по установке сервиса внешних заявок на**  
**СНК-АЗС**

Дата выпуска документа  
26.08.2020



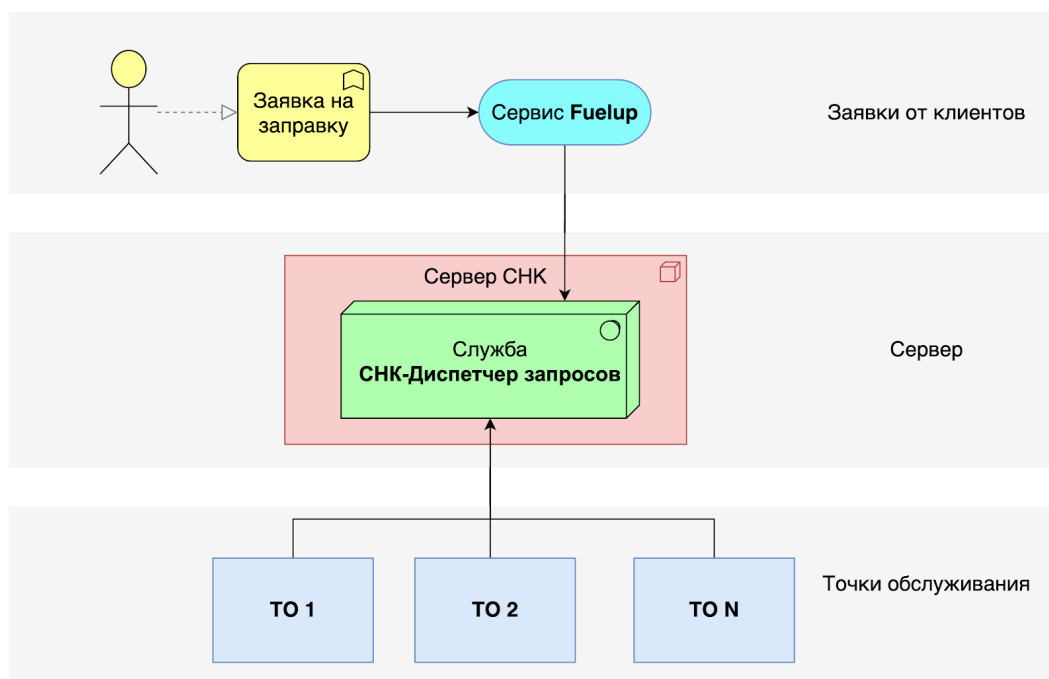
## Оглавление

<b>ОБЩАЯ СХЕМА ВЗАИМОДЕЙСТВИЯ</b>	<b>3</b>
<b>РЕГЛАМЕНТ ПОДКЛЮЧЕНИЯ АЗС</b>	<b>4</b>
<b>НАСТРОЙКА АЗС</b>	<b>5</b>
Лицензия HASP	5
АВТОЗАПУСК КОНТРОЛЛЕРА ТЕРМИНАЛОВ	6
НАСТРОЙКА ВИРТУАЛЬНОГО ТЕРМИНАЛА	7
НАСТРОЙКА ВЕДОМОСТИ	8
НАСТРОИТЬ ТЕРМИНАЛ САМООБСЛУЖИВАНИЯ	9
ДОСТУП В ИНТЕРНЕТ	12
ЗАВЕРШЕНИЕ НАСТРОЙКИ	13
ПРОВЕРКА	13
ИНСТРУКТАЖ ПЕРСОНАЛА	14

## Общая схема взаимодействия

Схема взаимодействия внешних сервисов заявок и ПО СНК-АЗС приведена на рисунке ниже. Обмен данными производится с помощью службы СНК-Диспетчер запросов. Заявка клиента от внешней системы поступает на сервер СНК и встает в очередь на исполнение. Точки обслуживания забирают заявки и выполняют налив топлива.

### Схема взаимодействия сервисов заявок и подсистем СНК



## Регламент подключения АЗС

### Партнерская сеть АЗС:

1. Сообщает в СНК реквизиты подключаемых АЗС (номер, адрес, GPS координаты);
2. Выполняет настройку программного обеспечения СНК-АЗС на указанных АЗС согласно инструкции;
3. Сообщает в СНК об окончании настройки АЗС.

### СНК:

1. Проводит проверку наличия связи с указанными АЗС;
2. Сообщает сервису Fuelup о готовности указанных АЗС к работе.

### Сервис Fuelup:

1. Проверяет доступность сервера СНК и информацию по указанным АЗС;
2. Активирует указанные АЗС в приложении.

### Партнерская сеть АЗС:

1. Проверяет наличие АЗС в приложении клиента (сверяет название АЗС и расположение на карте);
2. Проводит контрольную заправку на своих АЗС через приложение с участием водителя.

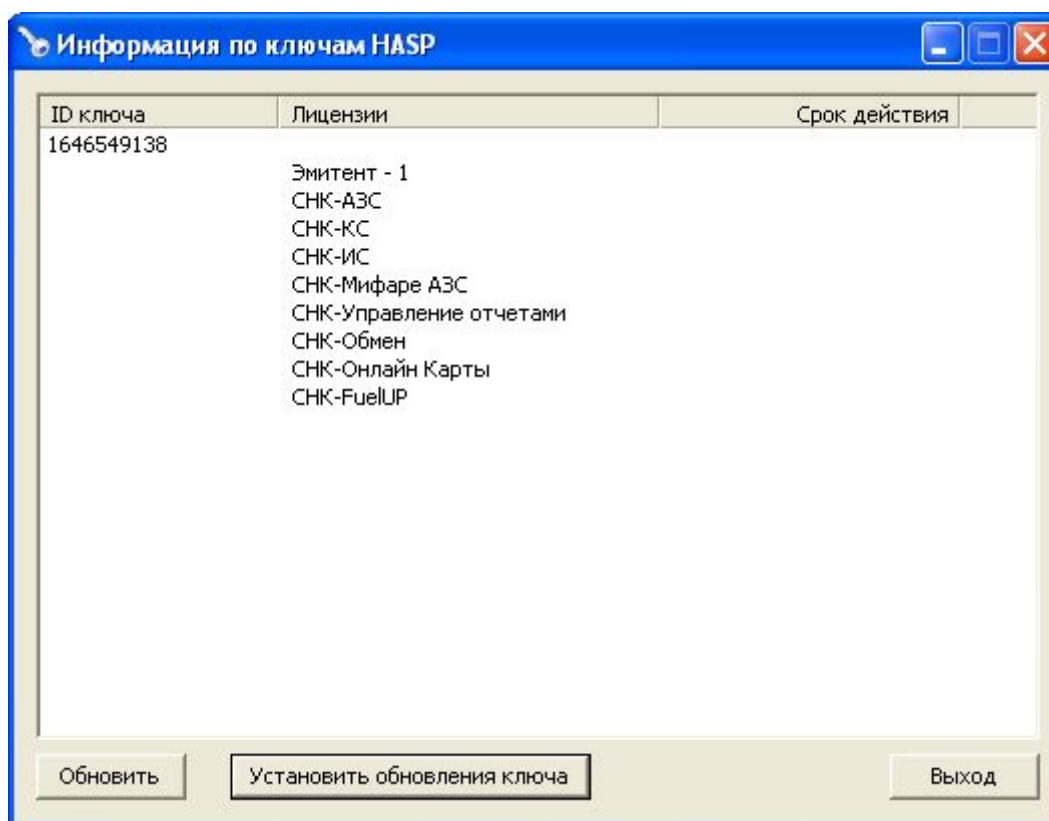
## Настройка АЗС

Для работы со службой мобильных заявок на СНК-АЗС необходимо провести ряд настроек.

### 1. Лицензия HASP

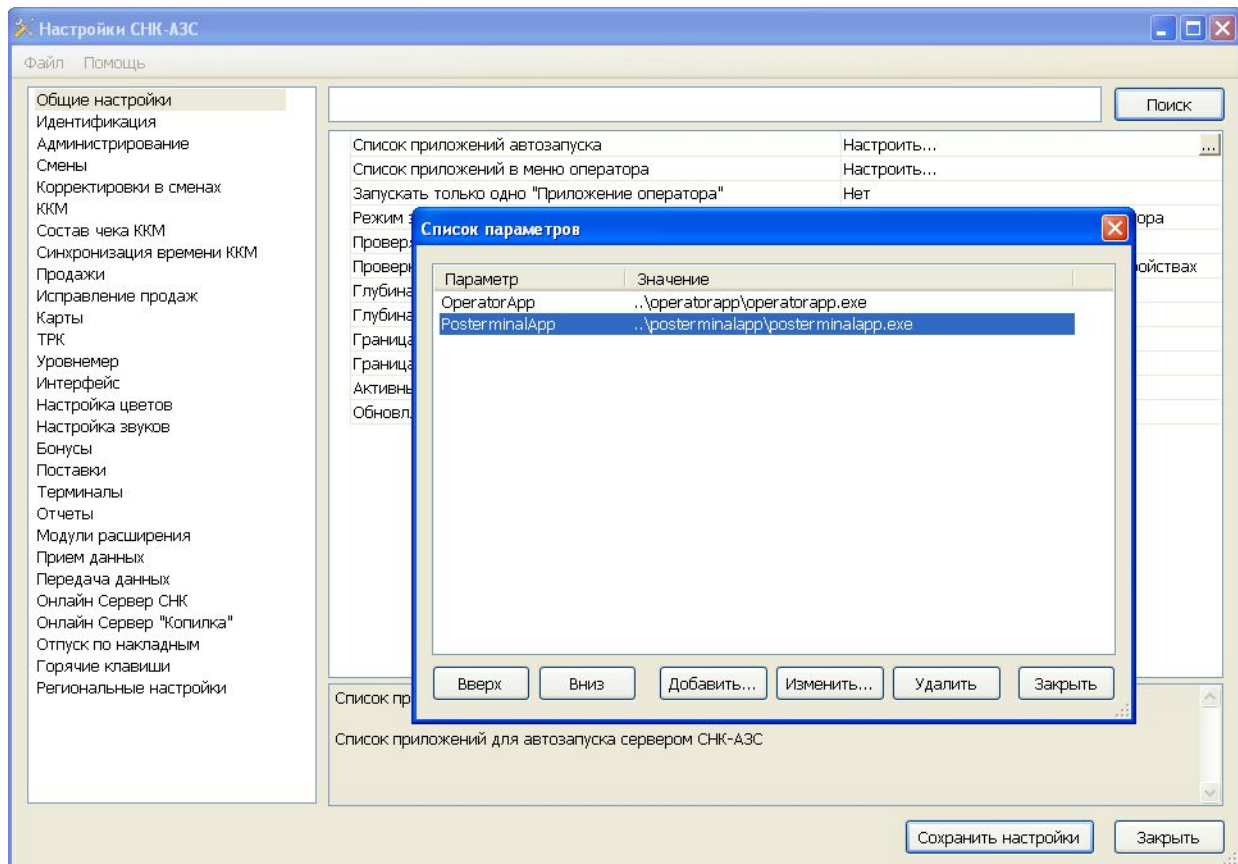
Настроить лицензию HASP ключа на работу с заявками от Fuelup. Запустить “Помощь” / “Ключи...” в приложении оператора или в директории программы KeyInfo.exe, затем нажать “Установить обновление ключа”.

Необходимо перезапустить СНК-АЗС, чтобы лицензия вступила в силу!



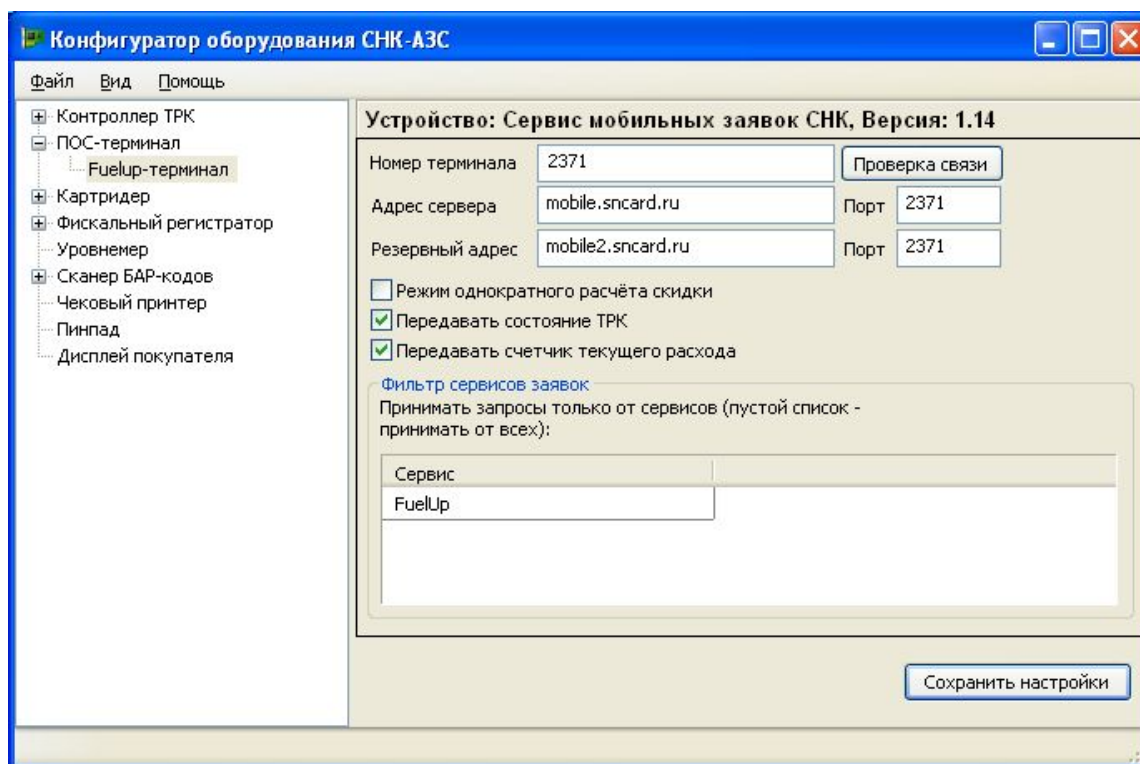
## 2. Автозапуск контроллера терминалов

Настроить автозапуск контроллера терминалов АЗС. В приложении настроек Settings.exe в разделе «Общие настройки» выбрать «Список приложений автозапуска», добавить новый параметр и задать путь к «PosTerminalApp.exe» (относительный путь «..\posterminalapp\PosTerminalApp.exe» или полный путь по-умолчанию «C:\SNC\_AZS\posterminalapp\PosTerminalApp.exe»).



### 3. Настройка виртуального терминала

Далее необходимо перейти в **HWServerConfig.exe**, в раздел ПОС-терминал добавить устройство с типом "Сервис мобильных заявок СНК" и задать ему имя, например "Сервис заявок **Fuelup**":



- задать **свободный** номер терминала (которого еще нет на АЗС)
- задать IP адрес сервера (**mobile.sncard.ru**)
- задать порт сервера (**2371**)
- убрать галочку «**Режим однократного расчета скидки**».
- установить галочку «**Передавать состояние пистолетов**». Внешнему сервису передаются занятые/свободные пистолеты и заявка проходит только на свободные.
- установить галочку «**Передавать счетчик текущего расхода**». Внешнему сервису передается счетчик реально заливаемого топлива (если выключено, то отображаются расчетные данные).
- Указать фильтр сервисов заявок - **Fuelup**.

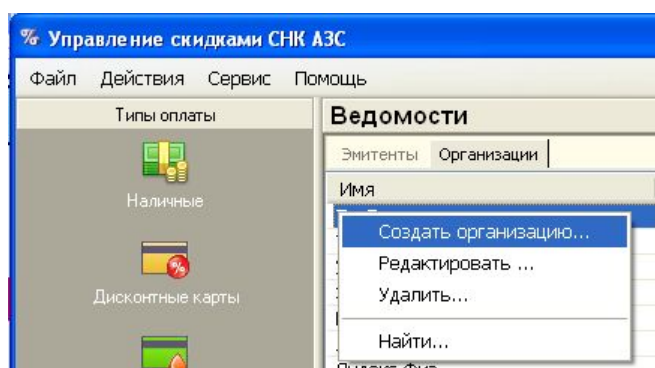
**ВАЖНО!** Если на АЗС несколько терминалов, то **номер должен быть уникальным для каждого терминала**.

Во время настройки терминала при выключенной СНК-АЗС можно провести проверку связи с сервером СНК нажав кнопку "Проверка связи".

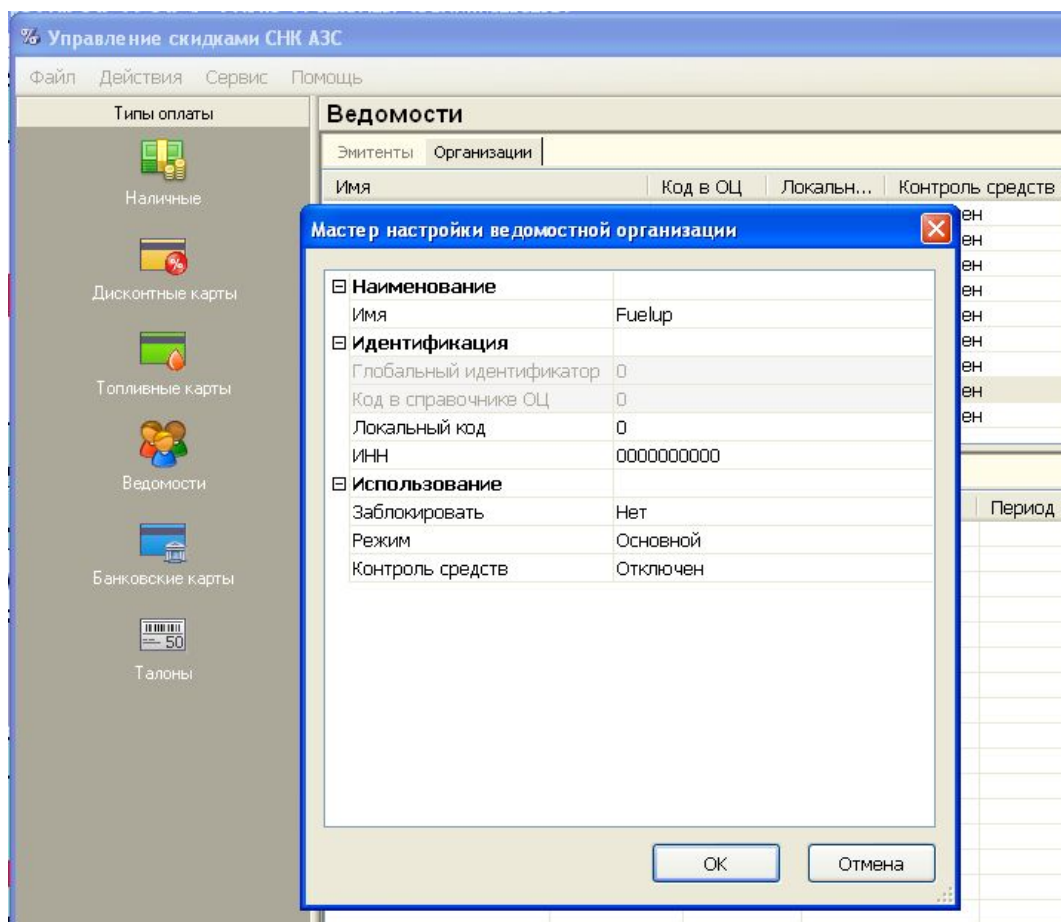
#### 4. Настройка ведомости

Необходимо, чтобы на АЗС была заведена ведомость “Fuelup”. По ней будут проходить заявки и строиться отчеты. Это может быть локальная или централизованная ведомость.

Чтобы создать ведомость необходимо перейти в раздел “Управление скидками”. В панели слева выбрать раздел “Ведомости”. Правой кнопкой мыши вызвать меню и выбрать пункт “Создать новую организацию”.



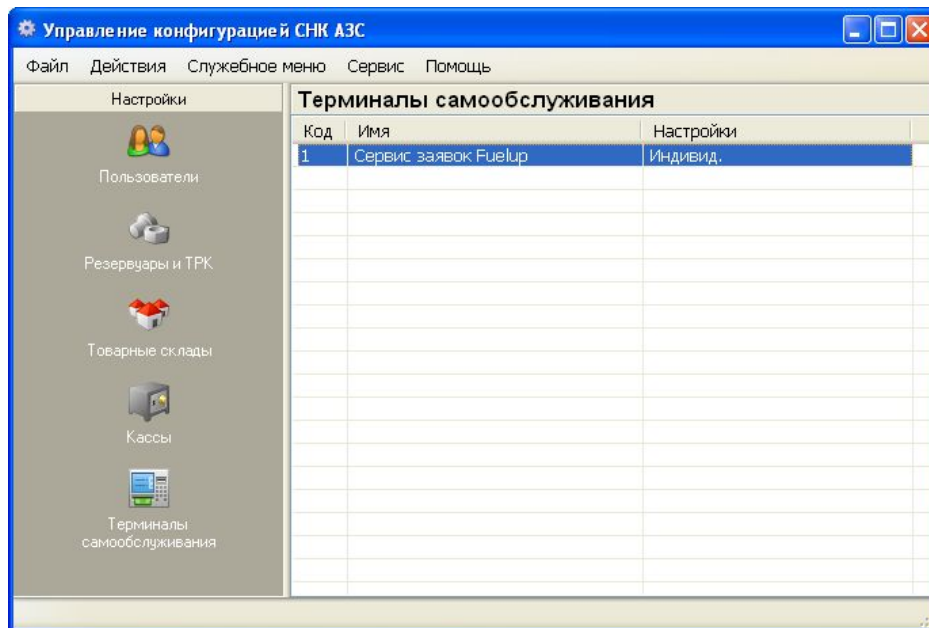
Назвать ее, например, “Fuelup”. Другие параметры изменять не нужно.





## 5. Настроить терминал самообслуживания

В приложении “Управление конфигурацией” СНК-АЗС в разделе “Терминалы самообслуживания” выбрать “Сервис заявок Fuelup”.

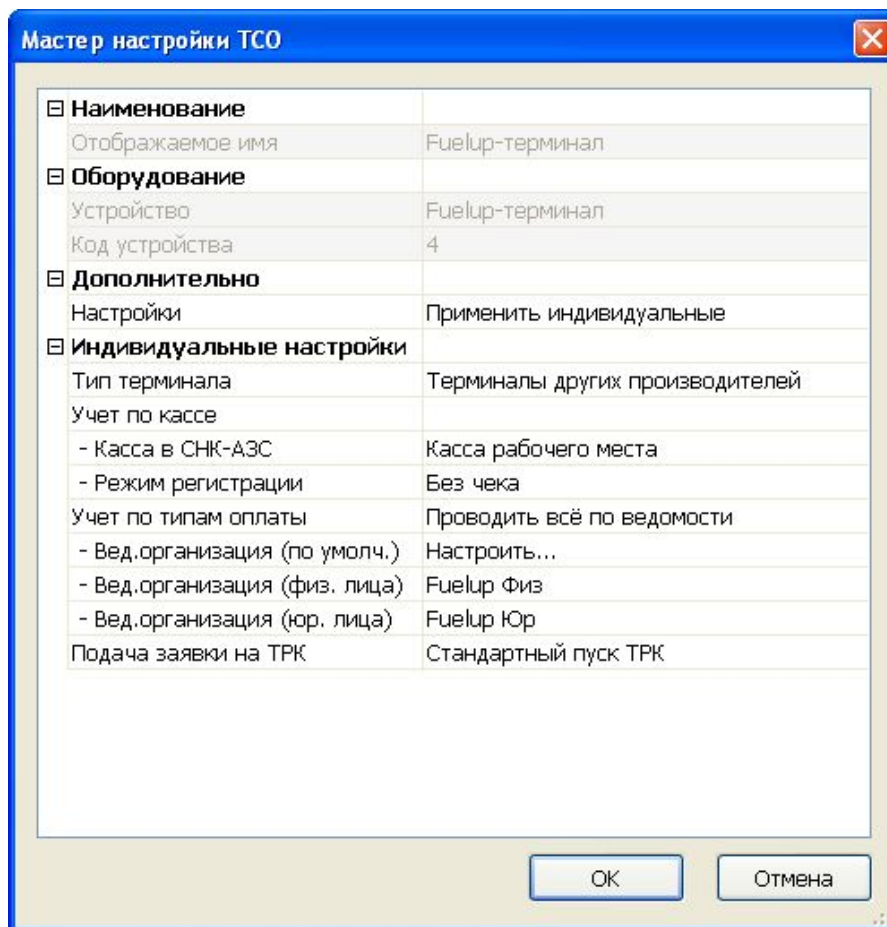


В настройках термина заданы параметры:

Мастер настройки ТСО	
<input type="checkbox"/> <b>Наименование</b>	
Отображаемое имя	Fuelup-терминал
<input type="checkbox"/> <b>Оборудование</b>	
Устройство	Fuelup-терминал
Код устройства	4
<input type="checkbox"/> <b>Дополнительно</b>	
Настройки	Применить индивидуальные
<input type="checkbox"/> <b>Индивидуальные настройки</b>	
Тип терминала	Терминалы других производителей
Учет по кассе	
- Касса в СНК-АЗС	Касса рабочего места
- Режим регистрации	Без чека
Учет по типам оплаты	Проводить всё по ведомости
- Вед. организация (по умолч.)	Fuelup
- Вед. организация (физ. лица)	Настроить...
- Вед. организация (юр. лица)	Настроить...
Подача заявки на ТРК	Стандартный пуск ТРК

- "Настройки" - выбрать **индивидуальные**.
- "Тип терминала" – выбрать "**Терминалы других производителей**".
- "Касса в СНК-АЗС" – выбрать ККМ на которой будет проводиться регистрация продаж, например "**Касса рабочего места**".
- "Режим регистрации" – выбрать способ печати чека "**Без чека**".
- "Учет по типам оплаты" – выбрать тип оплаты по которому будут проводиться продажи "**Проводить все по ведомости**".
- "Вед. организация" – выбрать **ведомость Fuelup** по которой будут проводиться продажи.
- "Подача заявки на ТРК" – выбрать способ запуска ТРК.

Если используется **разделение заявок по типу клиента** (физические и юридические лица), то необходимо создать или выбрать отдельные ведомости для каждого типа клиента:



Мастер настройки ТСО	
<b>Наименование</b>	
Отображаемое имя	FuelUp-терминал
<b>Оборудование</b>	
Устройство	FuelUp-терминал
Код устройства	4
<b>Дополнительно</b>	
Настройки	Применить индивидуальные
<b>Индивидуальные настройки</b>	
Тип терминала	Терминалы других производителей
Учет по кассе	
- Касса в СНК-АЗС	Касса рабочего места
- Режим регистрации	Без чека
Учет по типам оплаты	Проводить всё по ведомости
- Вед. организация (по умолч.)	Настроить...
- Вед. организация (физ. лица)	FuelUp Физ
- Вед. организация (юр. лица)	FuelUp Юр
Подача заявки на ТРК	Стандартный пуск ТРК

## 6. Доступ в интернет

Настроить доступность АЗС в сети интернет: открыть порты, заданные для терминала; убедиться в отсутствии блокировки соединения АЗС с сервером.

Частые ситуации:

- брандмауер операционной системы блокирует соединение;
- маршрутизатор сети блокирует подключение (белый список);
- настройки модема ограничивают доступ в сеть интернет.



## 7. Завершение настройки

Перезапустить СНК-АЗС и сообщить СНК об окончании настройки. Провести тестовую заправку.

## 8. Проверка

Проверить визуальное соответствие номера колонки и типов топлива с отображением в мобильном приложении. В мобильном приложении чтобы сделать заявку клиент выбирает номер колонки и тип топлива, поэтому нужно убедиться, что **на АЗС пронумерованы колонки/стороны.**



## 9. Инструктаж персонала

Проинструктировать операторов АЗС и заправщиков, как действовать при заявке от мобильных приложений (в какой момент снимать пистолет, когда включать колонку если требуется и т.д.).