



СНК АРІ
Инструкция по установке сервиса внешних заявок на
СНК-АЗС

Дата выпуска документа
12.07.2022



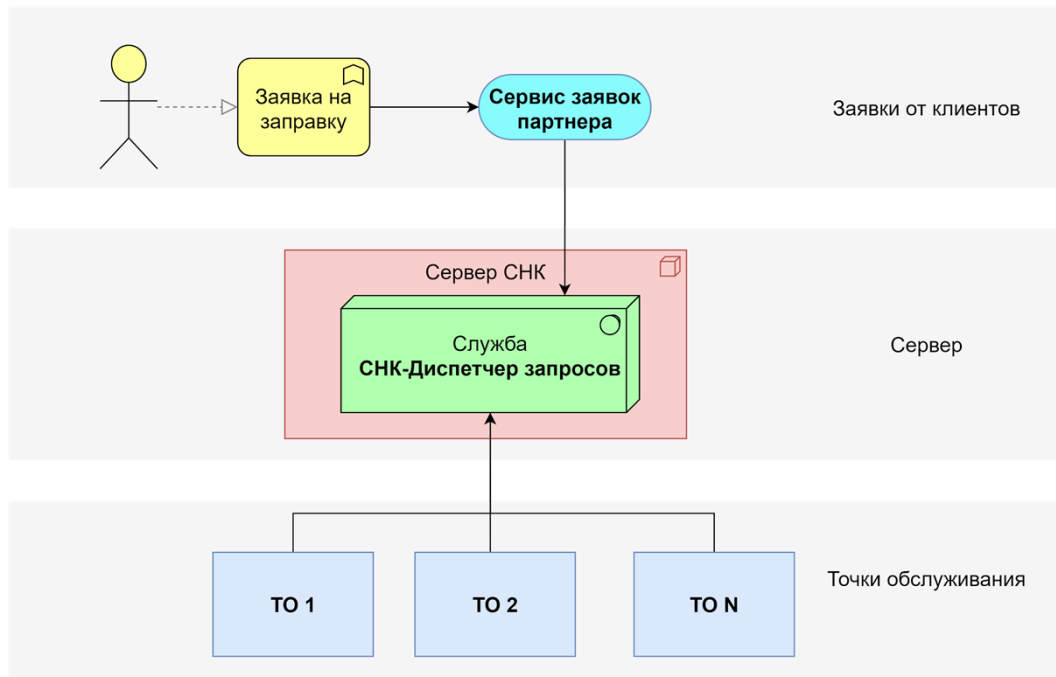
Содержание

Общая схема взаимодействия.....	3
Регламент подключения АЗС	4
Настройка АЗС.....	5
1. Лицензия HASP	5
2. Автозапуск контроллера терминалов.....	6
3. Настройка виртуального терминала.....	7
4. Настройка ведомости.....	9
5. Настроить терминал самообслуживания	11
6. Доступ в интернет	14
7. Завершение настройки.....	15
8. Проверка	16
9. Инструктаж персонала.....	17

Общая схема взаимодействия

Схема взаимодействия внешних сервисов заявок и ПО СНК-АЗС приведена на рисунке ниже. Обмен данными производится с помощью службы СНК-Диспетчер запросов. Заявка клиента от внешней системы поступает на сервер СНК и встает в очередь на исполнение. Точки обслуживания забирают заявки и выполняют налив топлива.

Схема взаимодействия сервисов заявок и подсистем СНК



Регламент подключения АЗС

Партнерская сеть АЗС:

1. Сообщает в СНК реквизиты подключаемых АЗС (номер, адрес, GPS координаты);
2. Выполняет настройку программного обеспечения СНК-АЗС на АЗС согласно инструкции;
3. Сообщает в СНК об окончании настройки АЗС.

СНК:

1. Проводит проверку наличия связи с указанными АЗС;
2. Сообщает сервису заявок о готовности указанных АЗС к работе.

Сервис заявок:

1. Проверяет доступность сервера СНК и информацию по указанным АЗС;
2. Активирует указанные АЗС в приложении.

Партнерская сеть АЗС:

1. Проверяет наличие АЗС в приложении клиента (сверяет название АЗС и расположение на карте);
2. Проводит контрольную заправку на своих АЗС через приложение с участием водителя.

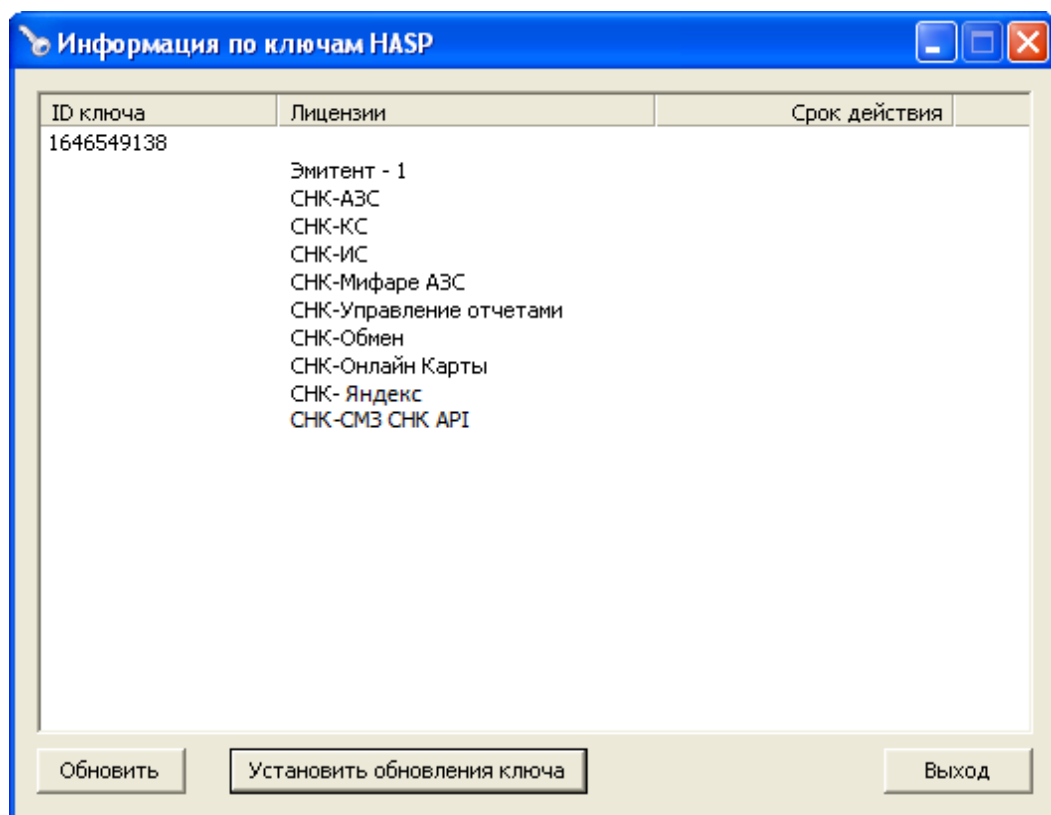
Настройка АЗС

Для работы со службой мобильных заявок на СНК-АЗС необходимо провести ряд настроек.

1. Лицензия HASP

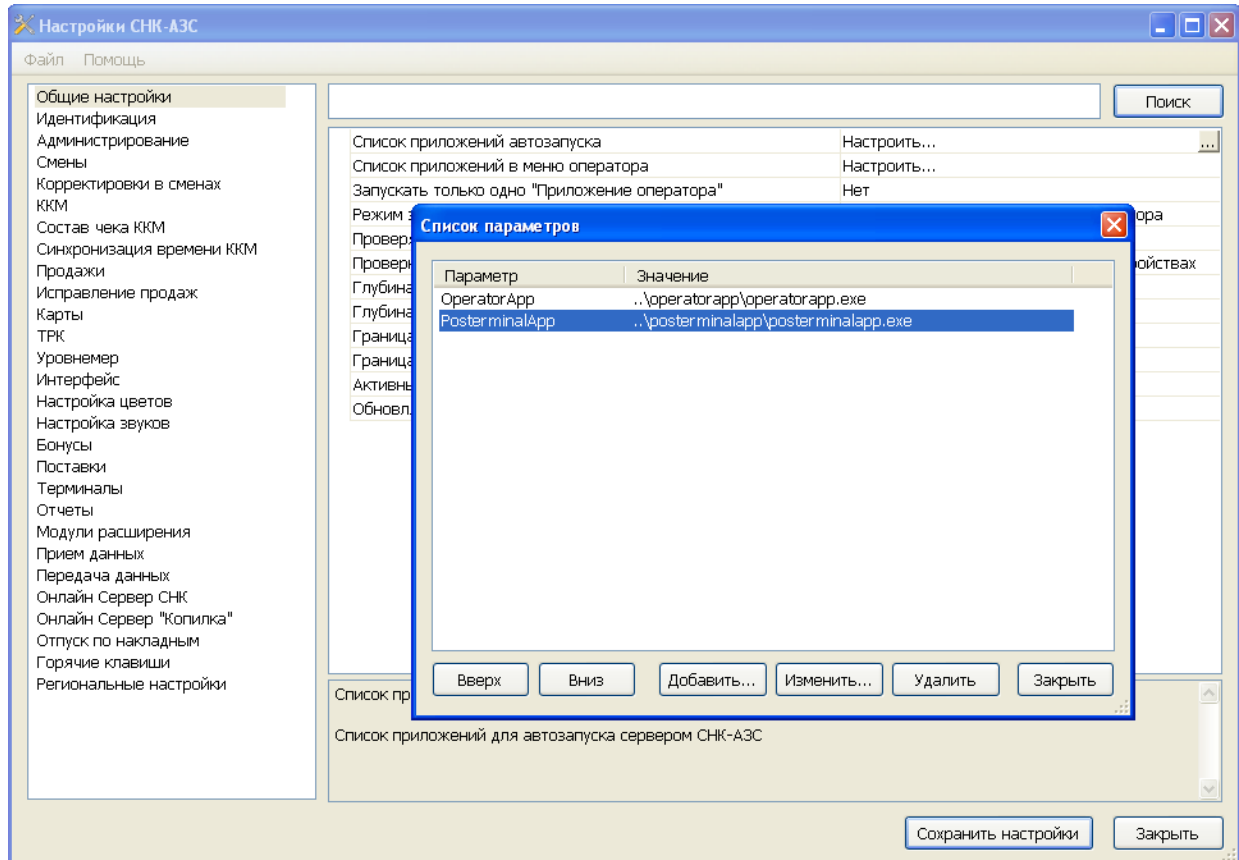
Настроить лицензию HASP ключа на работу с заявками от внешнего сервиса. Запустить “Помощь” / “Ключи...” в приложении оператора или в директории программы KeyInfo.exe, затем нажать “Установить обновление ключа”. Должна появиться запись ”СНК API”.

Необходимо перезапустить СНК-АЗС, чтобы лицензия вступила в силу!



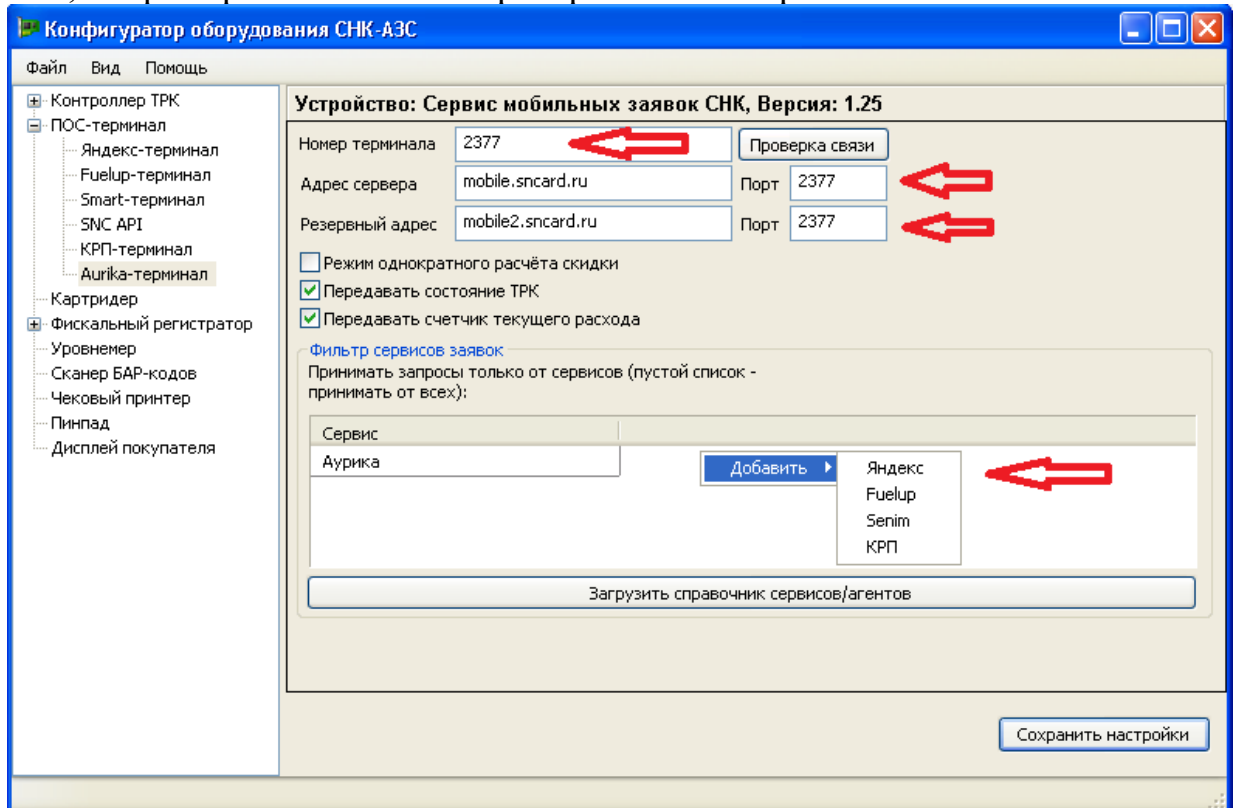
2. Автозапуск контроллера терминалов

Настроить автозапуск контроллера терминалов АЗС. В приложении настроек Settings.exe в разделе «Общие настройки» выбрать «Список приложений автозапуска», добавить новый параметр и задать путь к «PosTerminalApp.exe» (относительный путь «..\posterminalapp\PosTerminalApp.exe» или полный путь по-умолчанию «C:\SNC_AZS\posterminalapp\PosTerminalApp.exe»).



3. Настройка виртуального терминала

Далее необходимо перейти в **HWServerConfig.exe**, в раздел ПОС-терминал добавить устройство с типом "Сервис мобильных заявок СНК" и задать ему имя, например по названию партнера "Aurika-терминал":



- задать **свободный** номер терминала (которого еще нет на АЗС)
- задать IP адрес сервера (**mobile.sncard.ru**)
- задать порт сервера
 - **2377 - Aurika**
 - **2378 - Senim**
 - **2375 - Монополия**
- убрать галочку «**Режим однократного расчета скидки**».
- установить галочку «**Передавать состояние пистолетов**». Внешнему сервису передаются занятые/свободные пистолеты и заявка проходит только на свободные.
- установить галочку «**Передавать счетчик текущего расхода**». Внешнему сервису передается счетчик реально заливаемого топлива (если выключено, то отображаются расчетные данные).
- Указать **фильтр сервисов заявок** - правой кнопкой мыши в меню выбрать соответствующего партнера (например Senim, Aurika).

ВАЖНО! Если на АЗС несколько терминалов, то **номер должен быть уникальным для каждого терминала.**

Во время настройки терминала при выключенной СНК-АЗС можно провести **проверку связи** с сервером СНК нажав кнопку "Проверка связи".

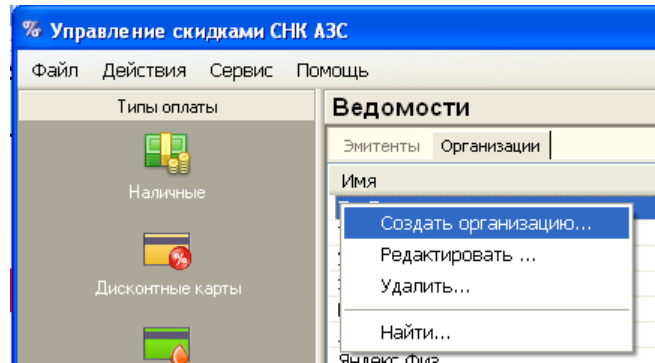


При изменении списка сервисов можно принудительно запросить список фильтров сервисов заявок по кнопке **«Загрузить справочник сервисов/агентов»**.

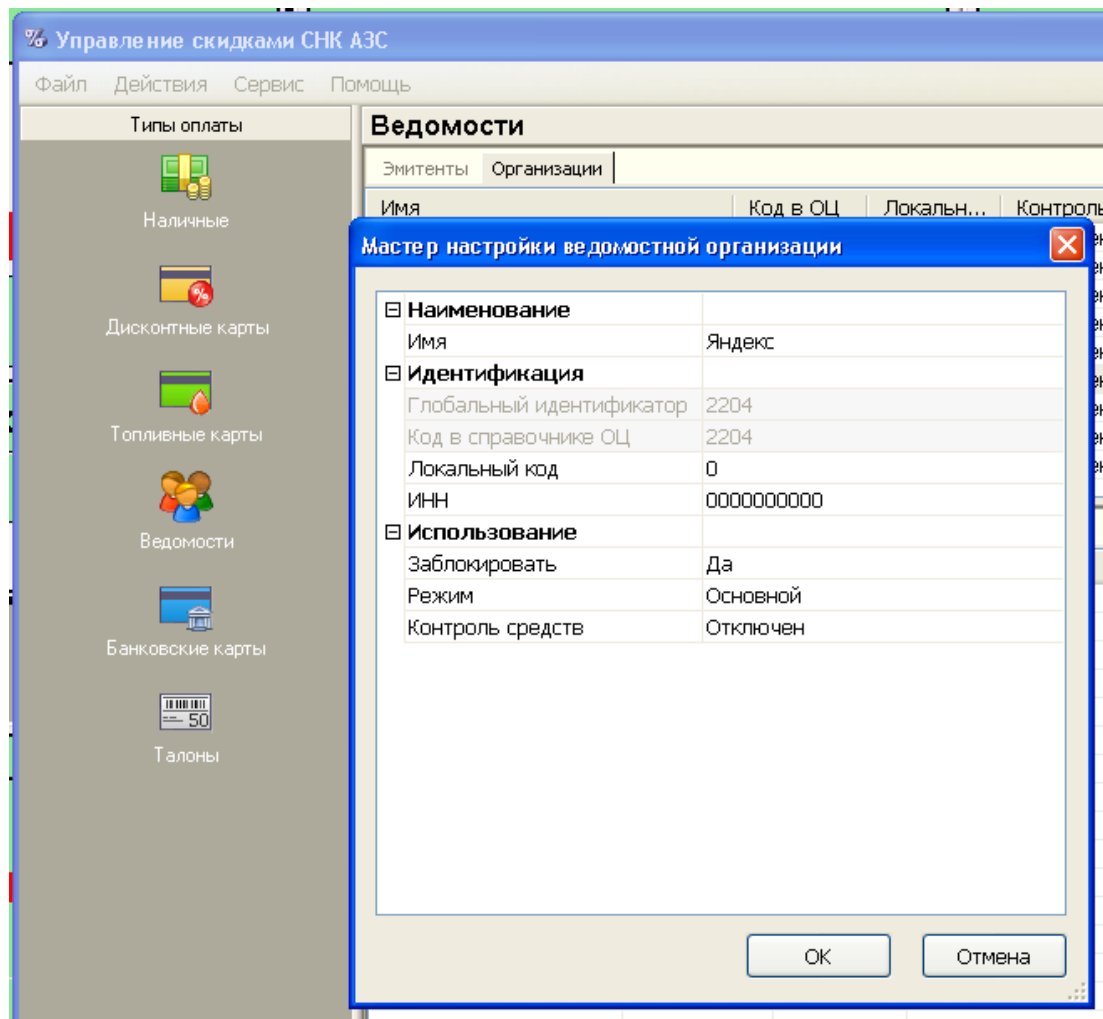
4. Настройка ведомости

Необходимо, чтобы на АЗС была заведена ведомость “Сервиса заявок партнера”. По ней будут проходить заявки и строиться отчеты. Это может быть локальная или централизованная ведомость.

Чтобы создать ведомость необходимо перейти в раздел “Управление скидками”. В панели слева выбрать раздел “Ведомости”. Правой кнопкой мыши вызвать меню и выбрать пункт “Создать новую организацию”.

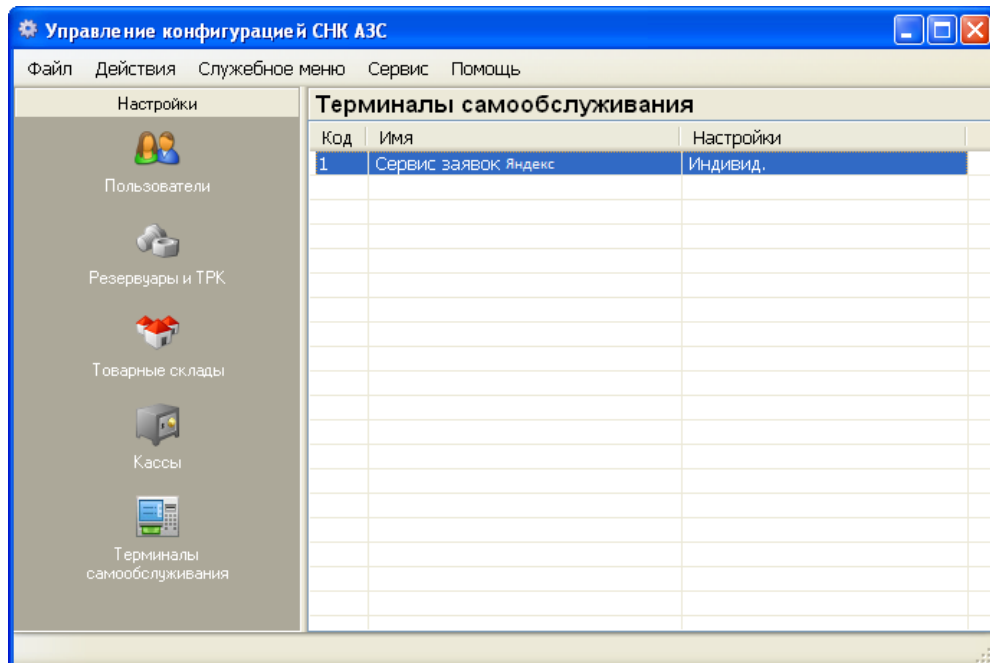


Назвать ведомость, например, “Сервис заявок партнера”. По-умолчанию заявка от **Сервиса заявок партнера** будет автоматически привязываться к ведомости, поэтому чтобы избежать возможности привязки продажи со стороны оператора можно **заблокировать ведомость**. Заблокированные ведомости будут недоступны оператору. В дальнейшем при необходимости можно разблокировать ведомость на время решения нестандартных ситуаций, например, привязки незарегистрированного отпуска. Другие параметры обычно изменять не нужно.



5. Настроить терминал самообслуживания

В приложении “Управление конфигурацией” СНК-АЗС в разделе “Терминалы самообслуживания” выбрать “Сервис заявок партнера”.



В настройках терминала задать параметры:

Мастер настройки ТСО	
Наименование	
Отображаемое имя	Яндекс-терминал
Оборудование	
Устройство	Яндекс-терминал
Код устройства	3
Дополнительно	
Настройки	Применить индивидуальные
Индивидуальные настройки	
Тип терминала	Терминалы других производителей
Учет по кассе	
- Касса в СНК-АЗС	Касса рабочего места
- Режим регистрации	Без чека
Учет по типам оплаты	Проводить всё по ведомости
- Вед. организация (по умолч.)	Яндекс
- Вед. организация (физ. лица)	Настроить...
- Вед. организация (юр. лица)	Настроить...
Подача заявки на ТРК	Стандартный пуск ТРК

- "Настройки" - выбрать **индивидуальные**.
- "Тип терминала" – выбрать **"Терминалы других производителей"**.
- "Касса в СНК-АЗС" – выбрать ККМ на которой будет проводиться регистрация продаж, например **"Касса рабочего места"**.
- "Режим регистрации" – выбрать способ печати чека **"Без чека"**.
- "Учет по типам оплаты" – выбрать тип оплаты по которому будут проводиться продажи **"Проводить все по ведомости"**.
- "Вед. организация" – выбрать **ведомость соответствующей организации** по которой будут проводиться продажи.
- "Подача заявки на ТРК" – выбрать способ запуска ТРК.

Если используется **разделение заявок по типу клиента** (физические и юридические лица), то необходимо создать или выбрать отдельные ведомости для каждого типа клиента:

Мастер настройки ТСО	
Наименование	
Отображаемое имя	Яндекс-терминал
Оборудование	
Устройство	Яндекс-терминал
Код устройства	3
Дополнительно	
Настройки	Применить индивидуальные
Индивидуальные настройки	
Тип терминала	Терминалы других производителей
Учет по кассе	
- Касса в СНК-АЗС	Касса рабочего места
- Режим регистрации	Без чека
Учет по типам оплаты	Проводить всё по ведомости
- Вед. организация (по умолч.)	Настроить...
- Вед. организация (физ. лица)	Яндекс Физ
- Вед. организация (юр. лица)	Яндекс Юр
Подача заявки на ТРК	Стандартный пуск ТРК

6. Доступ в интернет

Настроить доступность АЗС в сети интернет: открыть порты, заданные для терминала; убедиться в отсутствии блокировки соединения АЗС с сервером.

Частые ситуации:

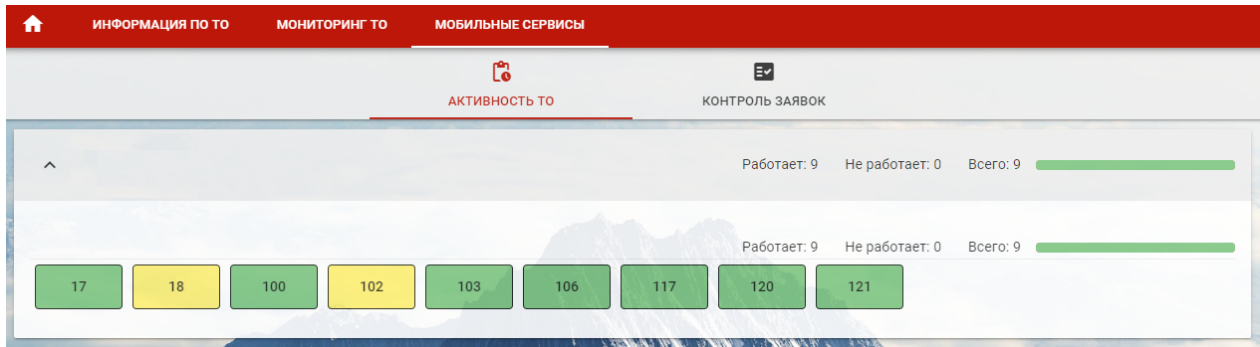
- брандмауер операционной системы блокирует соединение;
- маршрутизатор сети блокирует подключение (белый список);
- настройки модема ограничивают доступ в сеть интернет.

7. Завершение настройки

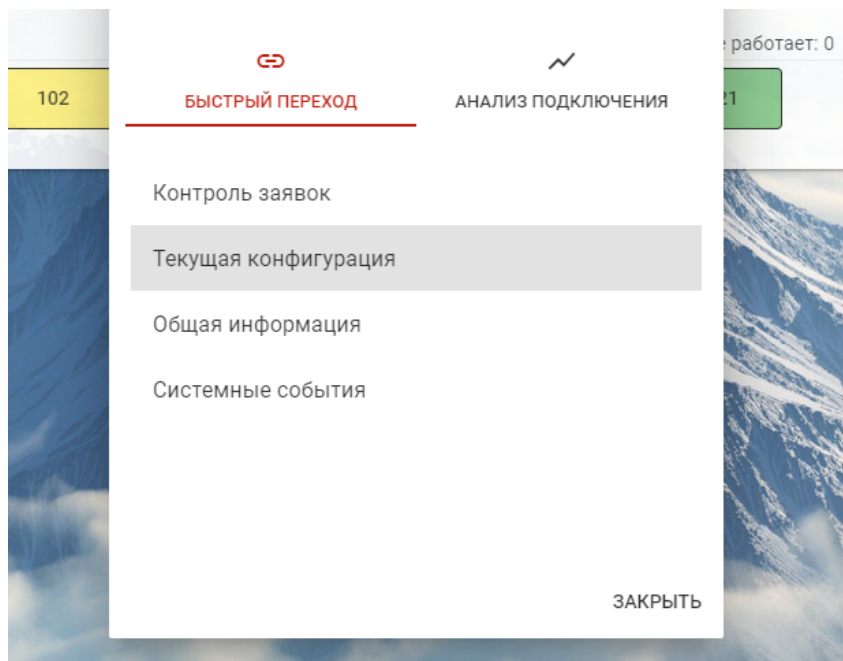
Перезапустить СНК-АЗС и проверить состояние сервиса мобильных заявок на сайте мониторинга СНК:

<https://management.sncard.ru/azs/service-monitoring/activity/>

АЗС должна быть в списке и гореть зеленым.



Кликнув по АЗС можно перейти и проверить ее конфигурацию колонок и типов топлива.



Перезапустить СНК-АЗС и сообщить СНК об окончании настройки. Провести тестовую заправку.



8. Проверка

Проверить визуальное соответствие номера колонки и типов топлива с отображением в мобильном приложении. В мобильном приложении чтобы сделать заявку клиент выбирает номер колонки и тип топлива, поэтому нужно убедиться, что **на АЗС пронумерованы колонки/стороны.**



9. Инструктаж персонала

Проинструктировать операторов АЗС и заправщиков, как действовать при заявке от мобильных приложений (в какой момент снимать пистолет, когда включать колонку если требуется и т.д.).